

# GARMIN®

## FORCE® KRAKEN-DORGEMOTOR LIVESCOPE™ BRAKETT INSTALLERINGSINSTRUKSJONER

### Viktig sikkerhetsinformasjon

#### ADVARSEL

Se veiledningen *Viktig sikkerhets- og produktinformasjon* i produktesken for å lese advarsler angående produktet og annen viktig informasjon.

Koble alltid dorgemotoren fra batteriet før du utfører vedlikehold.

Du er ansvarlig for sikker og forsvarlig betjening av fartøyet. Et ekkolodd er et verktøy som gir deg en bedre forståelse av vannet under båten. Ekkoloddet unntar deg ikke ansvaret for å holde øye med vannet rundt båten når du navigerer.

#### FORSIKTIG

Hvis utstyret ikke monteres og vedlikeholdes i samsvar med disse instruksjonene, kan det føre til skade på produktet og/eller fartøyet eller til dårlig ytelse.

Les alle installeringsinstruksjonene før du går videre med installeringen. Hvis du har problemer med monteringen, kan du gå til [support.garmin.com](https://support.garmin.com) for å få mer informasjon.

### Nødvendige verktøy

- Stjerneskrutrekker #2
- 2,5 mm unbrakonøkkel (følger med)
- 5 mm unbrakonøkkel (følger med)
- 6 mm unbrakonøkkel (følger med)
- Avbitertang
- Elektrikertape
- Festestrips
- Nøkkel til gummitetning (følger med)
- Smøreolje for båt (følger med)
- Momentnøkkel

## Hensyn ved montering

### LES DETTE

For å unngå mulig skade på dorgemotoren og svingeren og for å sikre riktig funksjon må du bare bruke utstyret som er inkludert i dette settet. Det er kanskje ikke de samme boltene som følger med dette produktet, som fulgte med LiveScope svingeren. Bruk av feil bolter kan føre til skader på produktet og havari.

- Du bør montere LiveScope svingeren på et sted der den ikke forstyrrer stuingen av dorgemotoren.
- Du kan montere LiveScope svingeren enten på dorgemotorakselens styrbord eller babord side.
- Når LiveScope svingeren er montert, kan motoren bare stues i én retning. Velg hvilken side du vil at propellen skal vende mot når den er stuert, for dette kan ikke byttes etter montering.

**MERK:** Det kan være nødvendig å justere dorgemotorens stueside. Se brukerveiledningen for Force Kraken-dorgemotor for instruksjoner.

- Etter installasjon kan du stille inn LiveScope svingeren til ønsket visningsmodus.
- Trekk godt til alle LiveScope justeringsknottene på svingerbraketten før hver gangs bruk.

Se LiveScope svingerinstruksjonene for å få mer informasjon om tilkobling, montering og festing av LiveScope svingerkabelen etter montering.

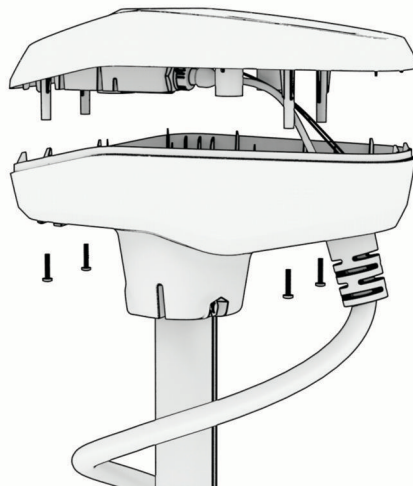
## Installere svingeren på en dorgemotor

### Åpne akseldekselet

#### ⚠ ADVARSEL

Du må koble motoren fra strømkilden før du åpner akseldekselet. Hvis du ikke kobler fra strømkilden, kan det føre til elektrisk støt eller skade på motoren.

- 1 Bruk en stjerneskrutrekker nr. 2, og fjern de fire skruene som fester lokket til akseldekselet.



- 2 Løft forsiktig opp lokket på akseldekselet for å få tilgang til kabelkontaktene inni.

### LES DETTE

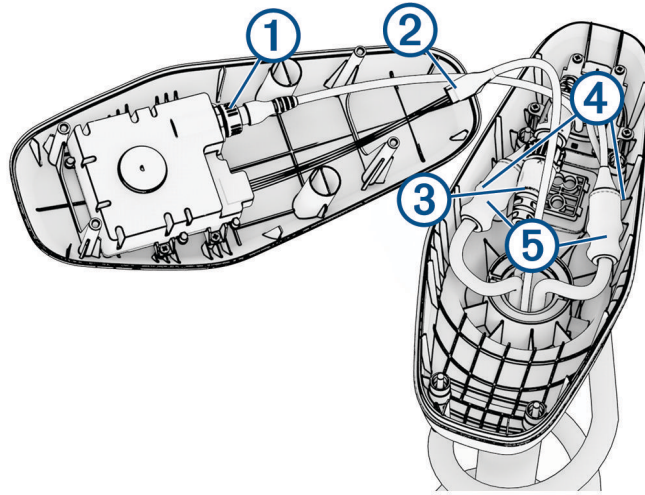
Det er to kabler som er koblet til oversiden av akseldekselet. Vær forsiktig når du åpner akseldekselet, slik at du unngår skade på kablet eller kontaktene.

## Koble fra kablene i akseldekselet

Du må åpne akseldekselet før du kan koble fra kablene i akseldekselet (*Åpne akseldekselet, side 2*).

- 1 Skru ut og koble fra USB-kontakten ①.

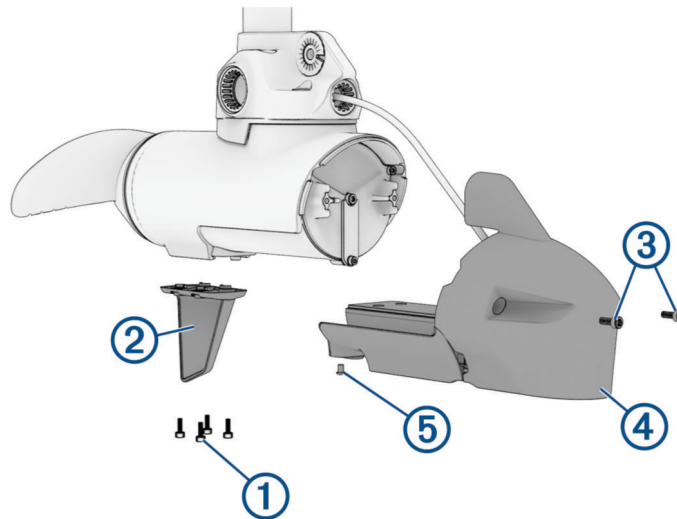
Kontroller at o-ringen holder seg på plass inni kontakten.



- 2 Løsne låsen ②, og trekk kontaktene fra hverandre for å koble fra datakabelen.
- 3 Skru ut og koble fra svingerkabelen ③, og kutt av låseringen, hvis aktuelt.
- 4 Klipp av festestripsene ④.
- 5 Skyv ned beskyttelsen ⑤ på strømkablene.
- 6 Bruk en 2,5 mm unbrakonøkkel til å løsne de fire justeringsskruene på de to strømkablene.
- 7 Koble fra strømkablene.
- 8 Fjern beskyttelsesdekslene fra strømkablene.

## Fjerne skegg og frontkjegle

- 1 Bruk en 4 mm sekskantbit eller skiftenøkkel til å fjerne de fire skruene ① som fester skeggen ② til propellens drivmotor.



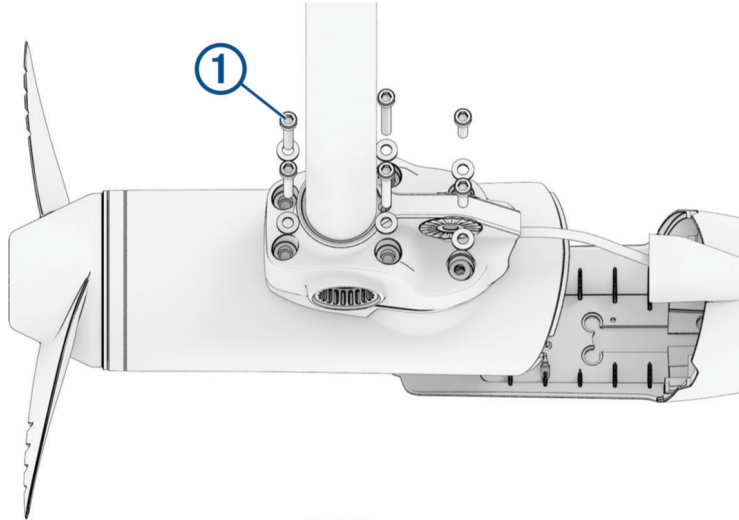
- 2 Fjern skeggen.
- 3 Bruk en 4 mm sekskantbit eller skiftenøkkel til å fjerne de to skruene ③ som fester den fremre delen av frontkjeglen ④ til propellens drivmotor.
- 4 Bruk en 3 mm sekskantbit eller skiftenøkkel til å fjerne den ene skruen ⑤ som fester den nedre delen av frontkjeglen til propellens drivmotor.

**MERK:** Alle disse skruene og delene må oppbevares på et trygt sted, ettersom du må sette dem på plass igjen når du setter sammen skeggen og frontkjeglen.

## Fjerne propellens drivmotor

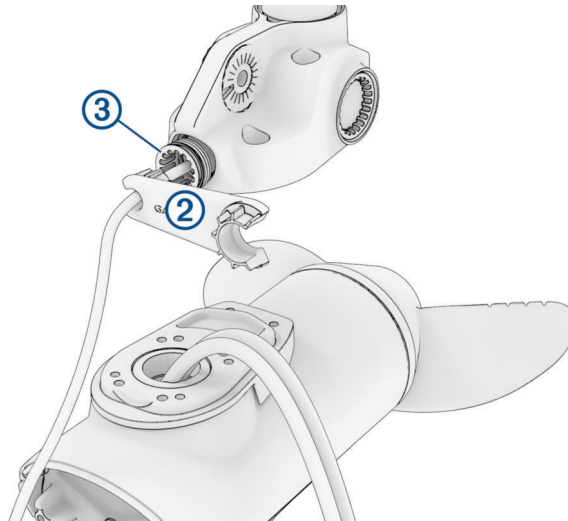
**MERK:** Det er mye enklere å fjerne og montere motoren på nytt sammen med en annen person eller ved bruk av et justerbart stativ som kan støtte motoren.

- 1 Bruk en 5 mm sekskantbit eller -nøkkel til å fjerne de fire skruene ① som fester akselsokkelen til propellens drivmotor.

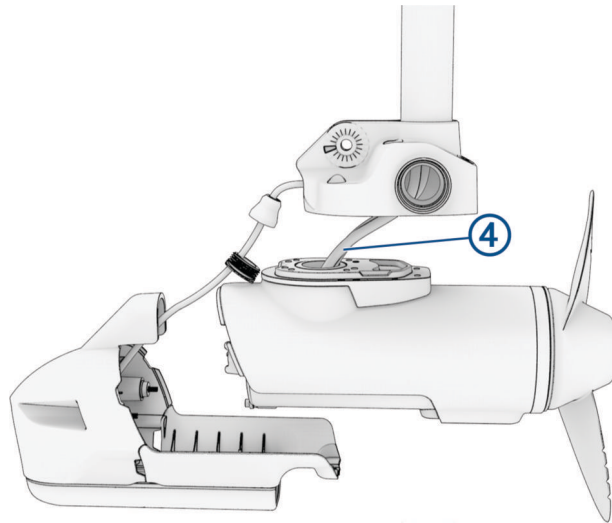


Du bør kaste disse seks skruene. Settet inneholder nye skruer, skiver og O-ringer.

- 2 Hvis det er montert en svinger i dorgemotoren, kan du bruke verktøyet ② som følger med i settet, til å ta ut den innfelte mutteren ③ som fester svingerkabelen til akselen.



- 3 Rett ut kablene på toppen av akselen, og trekk forsiktig propellens drivmotor bort fra akselsokkelen til du kan se strøm- og datakablene ④ som er koblet til propellens drivmotor.



- 4 Hold bare i kablene, og trekk dem sakte gjennom akselen. Pass på at kontaktene ikke hefter seg fast på oversiden av akselen.

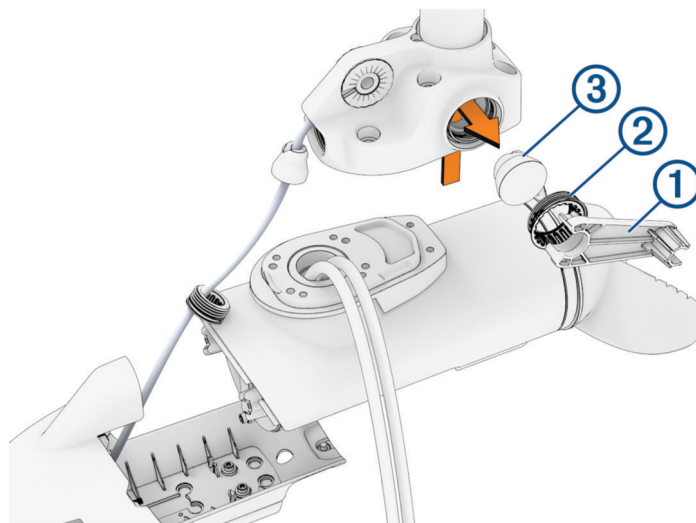
#### LES DETTE

Når du fjerner propellens drivmotor fra akselen, må du trekke i selve kablene, og ikke i motoren. Hvis du trekker i propellens drivmotor, kan kabeltilkoblingene inne i motoren bli skadet. Motoren bør ikke støttes bare av kablene. Hvis motoren bare støttes av kablene, kan det skade motoren.

Strømkablene og svingerkabelen (hvis dette finnes) skal føres helt gjennom akselen.

#### Fjerne kabeltetningene

- 1 Bruk verktøyet ① som følger med i settet, til å fjerne de innfelte mutrene til gummitetningene ② fra begge sider.

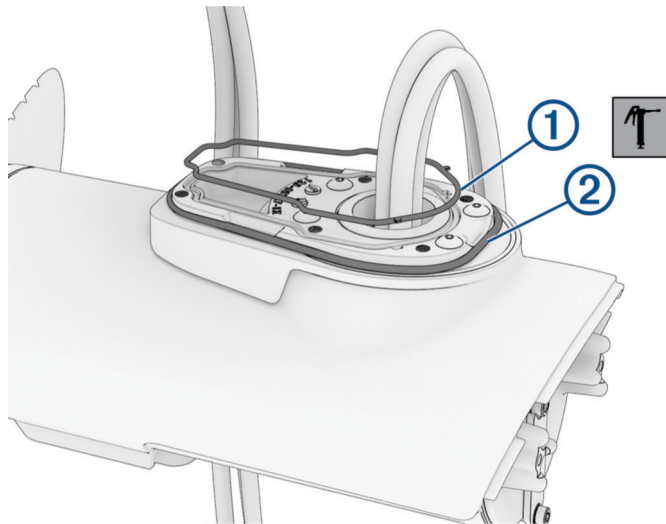


- 2 Skyv ut tetningene ③ fra innsiden av underakseladapteren.

## Skifte ut motorpakningene

Før du kan skifte ut motorpakningene, må du fjerne propellens drivmotor og trekke alle kablene helt ut gjennom akselen.

- 1 Fjern og kast den blå motorpakningen ① og den svarte motorpakningen ②.

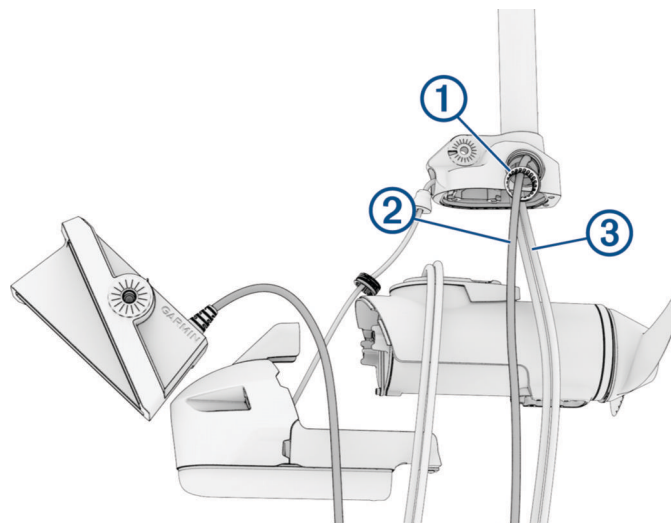


- 2 Bruk pakken med smøreolje som følger med i settet, påfør smøreolje på de nye blå og svarte motorpakningene som følger med i settet, og monter dem istedenfor pakningene du fjernet.

## Føre kablene gjennom akselen

**MERK:** Det anbefales på det sterkeste å få en annen person til å holde motoren eller bruke et stativ når du fører kablene gjennom akselen for å forenkle monteringen.

- 1 Bruk en avbitertang til forsiktig å kutte av låseringen fra kontakten på enden av LiveScope svingerkabelen.
- 2 Plasser mutteren til gummitettingen ① over LiveScope kabelen ② med den gjengede siden vendt mot underakseladapteren.



- 3 Før LiveScope kabelen mindre enn en meter inn i akselen gjennom sidehullet på underakseladapteren.
- 4 Bruk elektrikertape til å sammenkoble strømkablene ③ og eventuelle eksisterende svingerkabler i et trekantmønster med svingerkabelen ledende på ca. 7,5 cm (3 tommer). Sammenkoble kablene hver 15 cm (6 tommer).

**MERK:** Du bør kun sammenkoble de eksisterende strøm- og svingerkablene, og du bør ikke inkludere LiveScope kabelen i sammenkoblingen.

5 Før LiveScope kabelen helt gjennom akselen.

**MERK:** Du bør la det være ca. 15 til 20 cm (6 til 8 tommer) igjen av LiveScope kabelen mellom underakseladapteren og svingeren med tanke på posisjonsjustering og modusendring etter montering.

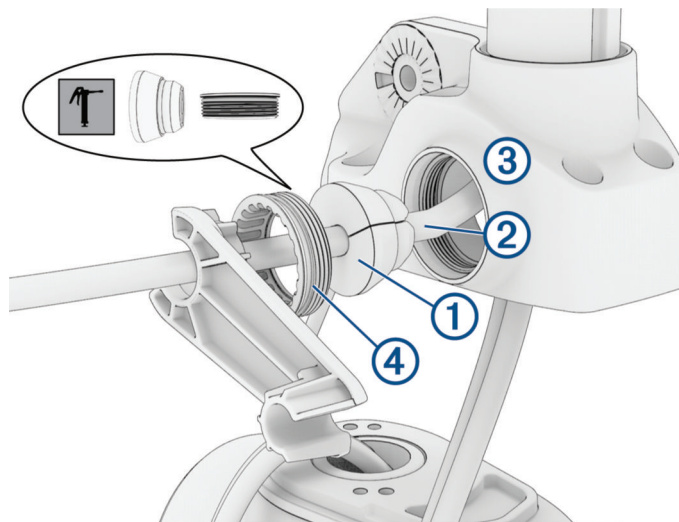
6 Før de sammenkoblede kablene helt gjennom akselen.

**TIPS:** Hvis det er for mye motstand under gjennomføringen av kablene, drar du kablene 2,5 cm (1 tomme) ut igjen og prøver på nytt.

7 Fjern eventuell tilgjengelig elektrisk tape etter at kablene er ført gjennom.

### Montere LiveScope gummitetningen

1 Påfør et tynt lag av smøreoljen for båt som følger med, på LiveScope kabeltetningen ① og langs den delen av LiveScope kabelen ② som går gjennom tetningen.



2 Plasser tetningen over LiveScope kabelen, og skyv den inn i underakseladapteren ③.

3 Bruk mutternøkkelen som følger med for tetningen, til å trekke til mutteren til tetningen ④.

### Montere propellens drivmotor

Før du kan montere propellens drivmotor i akselen, må du føre LiveScope svingerkabelen gjennom akselen (*Føre kablene gjennom akselen, side 7*).

1 Bruk trykkluft eller en luftkompressor og blås ut alt smuss eller rusk i de seks gjengehullene på oversiden av propellens drivmotor.

2 Trekk forsiktig i endene på strømkablene mens du fører dem resten av veien gjennom akselen.

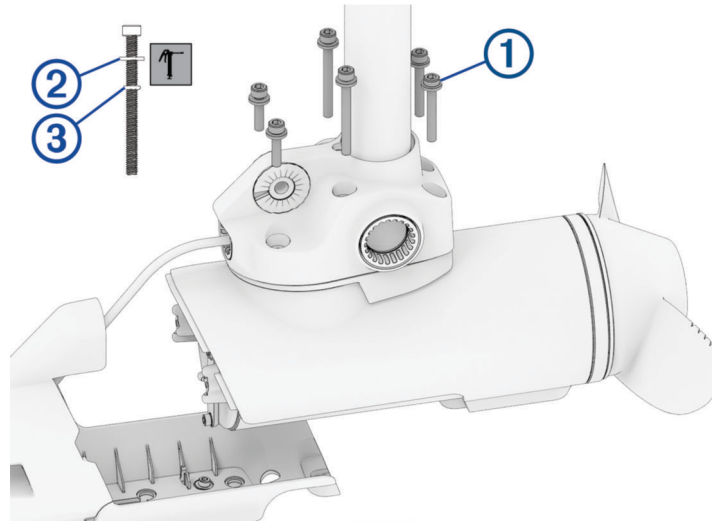
#### LES DETTE

Når du fører kablene, må du trekke i kabelen og ikke i kabelkontaktene.



- 3 Klargjør de seks boltene ① i settet ved å plassere en skive ② og en 4,75 mm ( $3/16$  tommer) O-ring ③ på hver.

**MERK:** Det finnes tre forskjellige boltlengder. Kontroller at boltene er i samme posisjon som vist på illustrasjonen, før du trekker til.



- 4 Bruk pakken som følger med i settet, og påfør smøreolje på den 4,75 mm ( $3/16$  tommer) store O-ringene på hver bolt.

Unngå å få smøreolje på boltgjengene.

- 5 Bruk et gjengelåsstoff av middels styrke (følger ikke med), for eksempel LOCTITE® 243™, på gjengene i de seks gjengehullene på oversiden av propellens drivmotor.

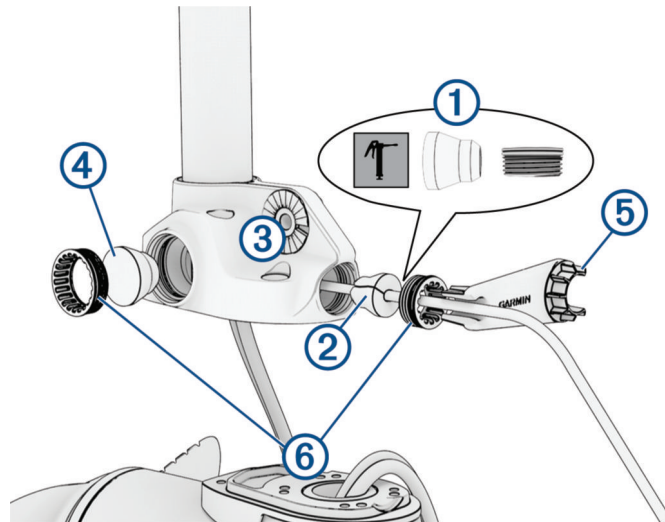
#### LES DETTE

Du må bruke et gjengelåsstoff i disse hullene for å opprettholde en tett forbindelse mellom akselsokkelen og propellens drivmotor. Hvis du ikke bruker et gjengelåsstoff, kan det føre til vanninntrenging og skade på motoren.

- 6 Bruk en 5 mm sekskantbit eller -nøkkel, og skru alle de seks klargjorte boltene omtrent halvveis på for å sikre at akselsokkelen og propellens drivmotor er riktig justert, og at pakningen er på plass.
- 7 Når akselsokkelen og propellens drivmotor er riktig justert, strammer du til alle de seks boltene lett for hånd.
- 8 Bruk en momentnøkkel, og trekk til alle de seks boltene til 4 N-m (35 lbf-in).

## Montere gummitetningene

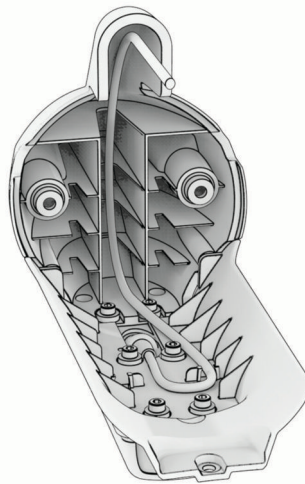
- 1 Bruk pakken med smøreolje som følger med i settet, og påfør et tynt lag med smøreolje på gummitetningene og den delen av svingerkabelen som føres gjennom kabelens gummitetning ①.
- 2 Plasser kabelens gummitetning ② over svingerkabelen, og skyv den inn i underakseladapteren ③.
- 3 Skyv gummitetningen ④ inn i underakseladapteren.



- 4 Bruk mutternøkkelen som følger med gummitetningen ⑤ til å trekke til mutrene til gummitetningen ⑥.

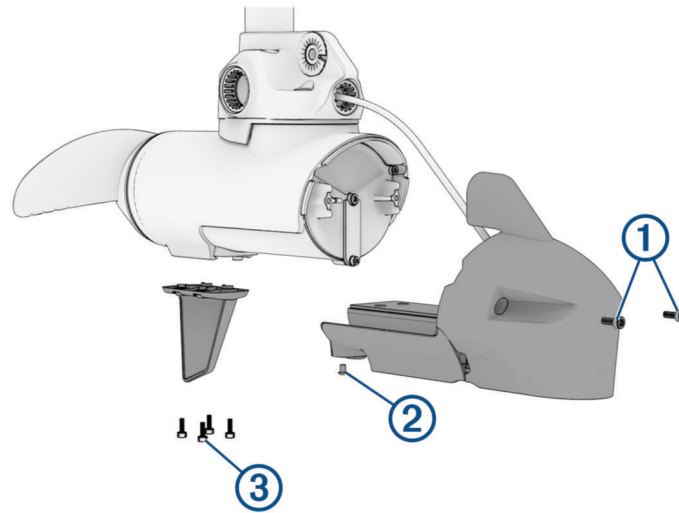
## Montere frontkjeglen og skeggen

- 1 Før svingerkabelen gjennom frontkjeglen slik at den passer på propellens drivmotor.



- 2 Plasser frontkjeglen på propellens drivmotor.

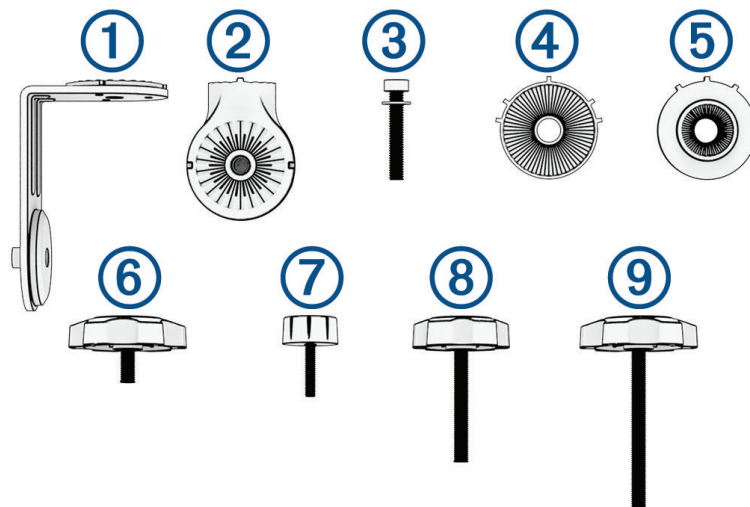
- 3 Bruk en 4 mm sekskantbit eller skiftenøkkel til å feste den fremre delen av frontkjeglen til propellens drivmotor med de to eksisterende skruene ①.



- 4 Bruk en 3 mm sekskantbit eller skiftenøkkel til å feste den nedre delen av frontkjeglen til propellens drivmotor med den eksisterende skruen ②.

- 5 Bruk en 4 mm sekskantbit eller skiftenøkkel til å feste skeggen til bunnen av propellens drivmotor med de fire eksisterende skruene ③.

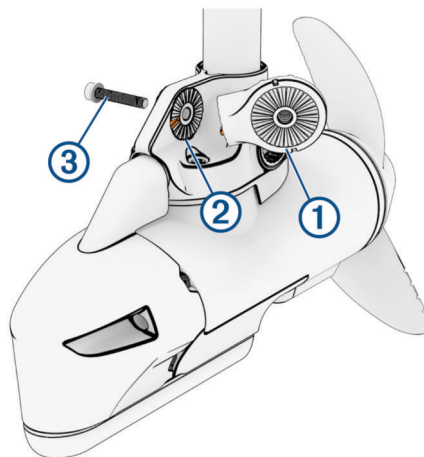
### Oversikt over adaptersett



Element	Navn	Beskrivelse
①	Svingerbrakett	Holder LVS32-, LVS34- eller LVS62-svingeren (selges separat) på dorgemotoren
②	Monteringspuck	Sørger for et monteringssted for svingerbraketten.
③	M8-skrue og skive	Fester monteringspucken til motoren
④	LVS34-/LVS62-adapterplate	Mindre plateprofil med bredere rilledel
⑤	LVS32-adapterplate	Tykkere plateprofil med smal rilledel
⑥	Knott for brakettfeste	Stor knott med kort gjenget del som fester svingerbraketten til monteringspucken
⑦	LVS32-festeknott	Liten knott med kort gjenget del som fester en LVS32-svinger til svingerbraketten
⑧	LVS34-festeknott	Mellomstor knott med mellomlang gjenget del som fester en LVS34-svinger til svingerbraketten
⑨	LVS62-festeknott	Stor knott med lang gjenget del som fester en LVS62-svinger til svingerbraketten

## Feste LiveScope monteringspucken

1 Innrett den fremtredende tannen på monteringspucken ① mot fordypningen på underakseladapteren ②.

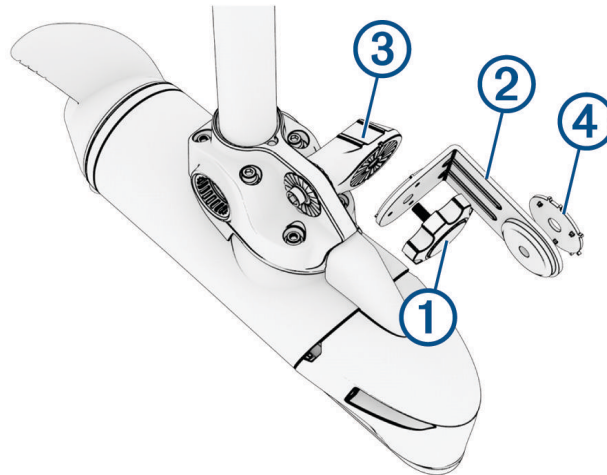


2 Fest monteringspucken til underakseladapteren med den sekskantskruen som følger med, og skiven ③.

3 Bruk en momentnøkkel, og trekk til alle sekskantskruene til 7 N-m (62 lbf-in).

## Montere LiveScope monteringsbraketten og svingeren

- 1 Bruk den store knotten med en kort gjenget del ①, og fest kortsiden av braketten ② på LiveScope monteringspucken ③.

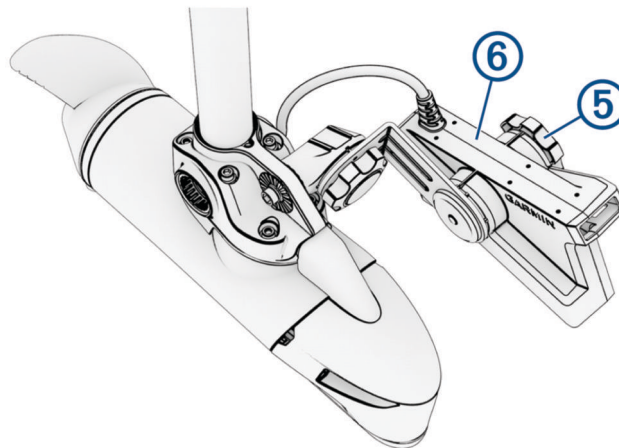


### 2 Velg en handling:

- For LVS34- og LVS62-svingere må du dra av baksiden på den mindre svingerplaten ④, innrette pinnene mot pinnehullene på monteringsbraketten, og trykke den klebrige siden mot utsiden av monteringsbraketten.
- For LVS32-svingeren må du dra av baksiden på den tykkere svingerplaten ④, innrette pinnene mot pinnehullene på monteringsbraketten, og trykke den klebrige siden mot utsiden av monteringsbraketten.

### 3 Velg en handling:

- For LVS32-svingeren må du bruke den lille knotten ⑤ til å feste svingeren ⑥ til braketten.
- For LVS34-svingeren bruker du den mellomstore knotten med en mellomlang gjenget del ⑤ til å feste svingeren ⑥ til braketten.
- For LVS62-svingeren må du bruke den store knotten med en lang gjenget del ⑤ til å feste svingeren ⑥ til braketten.



## Føre LiveScope kabelen gjennom akseldekselet

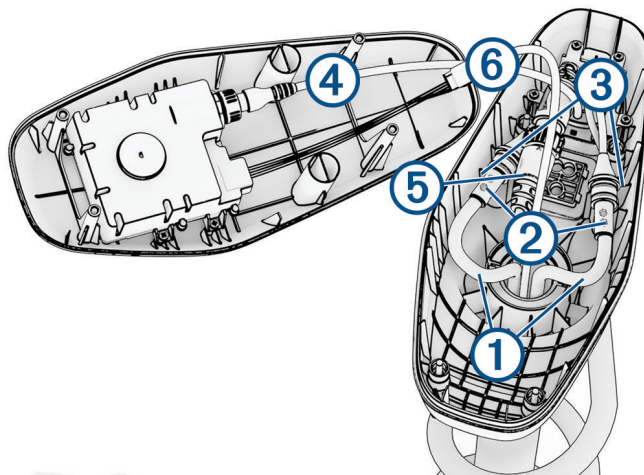
- 1 Før LiveScope kabelen ① helt inn gjennom det firkantede hullet i akseldekselet.



- 2 Monter tetningen ② på LiveScope kabelen.  
Tetningen er delt på én side for å gjøre det enkelt å montere den på kabelen.
- 3 Skyv fra utsiden for å feste den firkantede tetningen i akseldekselet.
- 4 Før LiveScope kabelen langs spolekabelen til GLS™ 10, og bruk elektrikertape til å holde kablene sammen.
- 5 Før LiveScope kabelen til GLS 10, og koble den til.

## Koble til kablene i akseldekselet

- 1 Legg beskyttelsen over strømkablene ①.
- 2 Koble til strømkablene igjen, og trekk til justeringsskruene med en 2,5 mm sekskantbit eller -nøkkel ②.



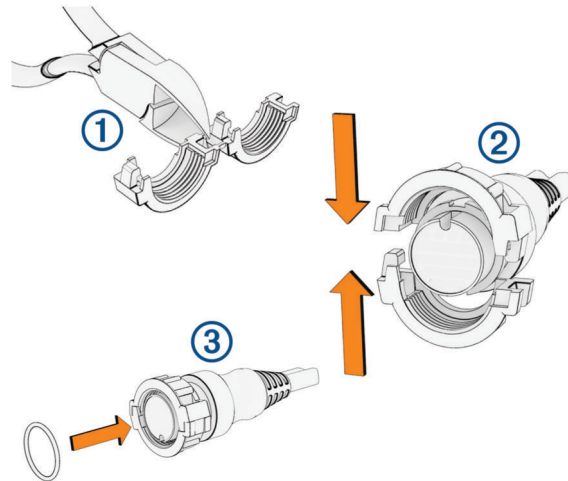
- 3 Trekk beskyttelsen over strømkontaktene.
- 4 Fest strømkablene til akseldekselet med festestrips på de stedene der du fjernet dem da du koblet fra strømkablene ③.
- 5 Monter den delte kragen som fulgte med, på LiveScope svingerkabelen (*Montere låseringer på kablene, side 15*).
- 6 Monter den delte kragen som fulgte med, på GT56-svingerkabelen hvis det er relevant.
- 7 Koble til USB- ④ og svingerkabelen igjen ⑤ (hvis aktuelt), og trekk til kragene.
- 8 Juster begge delene av datakabelkontakten ⑥ og skyv dem sammen for å koble dem til.

## Montere låseringer på kablene

Før du monterer låseringene på kablene, må du føre kablene gjennom akselen og inn i akseldekselet.

For at kabelføringen skal være mulig, må du ha fjernet låseringene fra svingerkablene tidligere under LiveScope monteringsprosessen for svingerbraketten. Det følger med ekstra låseringer for LiveScope svingerkabelen og GT56-svingerkabelen (hvis montert).

- 1 Skill de to halvdelene av låseringen ①.



- 2 Still de to halvdelene ② av låseringen mot hverandre rundt kabelen, og klikk dem sammen.
- 3 Sett o-ringene ③ inn i enden av kontakten.

## Lukke akseldekselet

- 1 Sett lokket på akseldekselet.

### LES DETTE

Sørg for at kablene føres bort fra klemmepunkter før du fester lokket til akseldekselet for å unngå skade på kablene.

- 2 Bruk en stjerneskrutrekker nr. 2 eller en skrutrekker, og monter de fire skruene som du fjernet tidligere, for å feste lokket til akseldekselet.



© 2024 Garmin Ltd. eller tilhørende datterselskaper

Garmin®, Garmin-logoen, Force® og LiveScope™ er varemerker for Garmin Ltd. eller tilhørende datterselskaper, registrert i USA og andre land. Disse varemerkene kan ikke brukes uten uttrykkelig tillatelse fra Garmin.

LOCTITE® er et varemerke tilhørende Henkel Corporation i USA og andre land.

